

บทสรุปผู้บริหาร

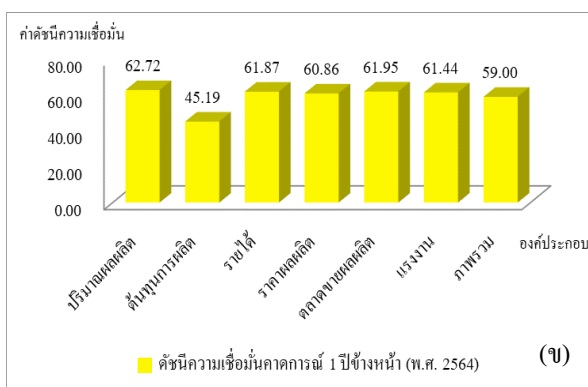
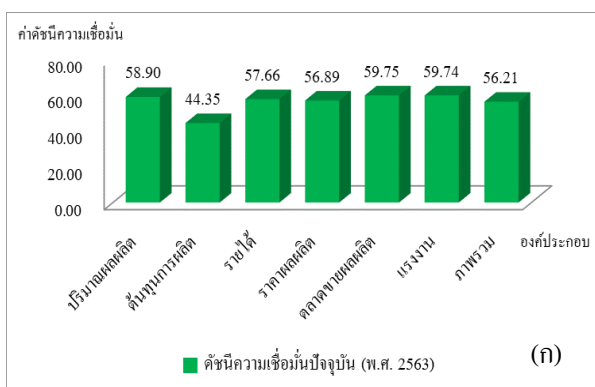
การคาดการณ์ เรื่อง ดัชนีความเชื่อมั่นภาคการเกษตรของประเทศไทย ปี พ.ศ. 2563

ดัชนีความเชื่อมั่นภาคการเกษตรของประเทศไทย ปี พ.ศ. 2563 จัดทำขึ้น โดยศูนย์วิจัยเศรษฐกิจและพยากรณ์ทางการเกษตร คณะเศรษฐศาสตร์ มหาวิทยาลัยแม่โจ้ มีวัตถุประสงค์เพื่อวิเคราะห์ดัชนีความเชื่อมั่นภาคการเกษตร และปัจจัยที่มีผลกระทบต่อความเชื่อมั่นภาคการเกษตรของประเทศไทย โดยทำการสำรวจและวิเคราะห์ข้อมูลจากการเก็บแบบสอบถามเกษตรกรทั่วประเทศ ตั้งแต่วันที่ 4 พฤษภาคม 2563 ถึง 28 สิงหาคม 2563 กลุ่มตัวอย่างที่ใช้ในการศึกษาได้คัดเลือกโดยใช้วิธีการสุ่มตัวอย่างแบบแบ่งชั้นภูมิ (Stratified Sampling) ตามความหนาแน่นของพื้นที่การผลิตหรือเพาะปลูกในแต่ละภูมิภาค โดยอาศัยข้อมูลของสำนักงานเศรษฐกิจการเกษตร กระทรวงเกษตรและสหกรณ์ (2562) ที่ทำการผลิตใน 5 สาขาการผลิตภาคการเกษตร ได้แก่

- | | |
|--|----------------------|
| 1) พืชไร่ ประกอบด้วย ข้าว ข้าวโพดเลี้ยงสัตว์ มันสำปะหลัง และอ้อย | จำนวน 1,180 ตัวอย่าง |
| 2) ไม้ยืนต้น ประกอบด้วย ยางพารา และปาล์มน้ำมัน | จำนวน 430 ตัวอย่าง |
| 3) ไม้ผล ประกอบด้วย ลำไย มะม่วง ทุเรียน มังคุด เงาะ และส้ม | จำนวน 140 ตัวอย่าง |
| 4) พืชผัก ประกอบด้วย มันฝรั่ง หอมแดง กระเทียม และผักชนิดต่าง ๆ | จำนวน 50 ตัวอย่าง |
| 5) ปศุสัตว์ ประกอบด้วย สุกร โคเนื้อ โคนม ไก่ เป็ด และปลาชนิดต่าง ๆ | จำนวน 230 ตัวอย่าง |
| รวม | จำนวน 2,030 ตัวอย่าง |

1. ดัชนีความเชื่อมั่นภาคการเกษตรของประเทศไทย

ผลการสำรวจข้อมูลความเชื่อมั่นต่อองค์ประกอบต่างๆ ในการทำการเกษตรของเกษตรกรกลุ่มตัวอย่าง ในปีปัจจุบัน (พ.ศ. 2563) เปรียบเทียบกับปีที่ผ่านมา (พ.ศ. 2562) พบว่า เกษตรกรมีความเชื่อมั่นต่อองค์ประกอบต่างๆ ในการทำการเกษตรในปีปัจจุบันเพิ่มขึ้นเล็กน้อยจากปีที่ผ่านมา อยู่ในระดับ 56.21 โดยแบ่งออกเป็น ปริมาณช่องทางการตลาดสำหรับขายผลผลิต อยู่ในระดับ 59.75 ความเพียงพอของแรงงาน อยู่ในระดับ 59.74 ปริมาณผลผลิต อยู่ในระดับ 58.90 รายได้ อยู่ในระดับ 57.66 ราคาผลผลิต อยู่ในระดับ 56.89 และต้นทุนการผลิต อยู่ในระดับ 44.35 ตามลำดับ ดังภาพที่ 1 (ก)



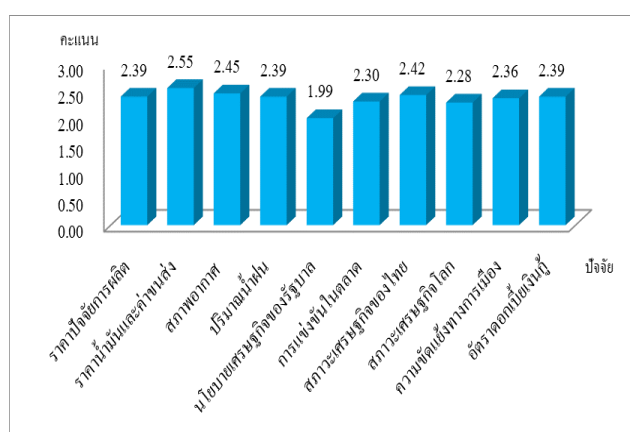
ภาพที่ 1 ดัชนีความเชื่อมั่นภาคการเกษตร จำแนกตามองค์ประกอบต่างๆ

สำหรับการคาดการณ์ความเชื่อมั่นต่อองค์ประกอบต่าง ๆ ในการทำการเกษตรของเกษตรกรกลุ่มตัวอย่าง ในปีหน้า (พ.ศ. 2564) เปรียบเทียบกับปีปัจจุบัน (พ.ศ. 2563) คาดว่า ความเชื่อมั่นต่อองค์ประกอบต่าง ๆ ในการทำการเกษตรในปีหน้าจะเพิ่มขึ้นเล็กน้อยจากปีปัจจุบัน อยู่ในระดับ 59.00 โดยแบ่งออกเป็น ปริมาณผลผลิต อยู่ในระดับ 62.72 ปริมาณช่องทางการตลาดสำหรับขายผลผลิต อยู่ในระดับ 61.95 รายได้ อยู่ในระดับ 61.87 ความเพียงพอของแรงงาน อยู่ในระดับ 61.44 ราคาผลผลิต อยู่ในระดับ 60.86 และต้นทุนการผลิต อยู่ในระดับ 45.19 ตามลำดับ ดังภาพที่ 1 (ข)

จากผลการศึกษาดังกล่าวสะท้อนให้เห็นว่า สถานการณ์ในภาคการเกษตรของประเทศไทย ในมุมมองของเกษตรกรมีแนวโน้มดีขึ้นเล็กน้อยจากปีที่ผ่านมา และจะดีขึ้นอีกในปีถัดไป (พ.ศ. 2564) โดยองค์ประกอบสำคัญที่ทำให้สถานการณ์ในภาคการเกษตรมีแนวโน้มดีขึ้น คือ ปริมาณผลผลิต ปริมาณช่องทางการตลาดสำหรับขายผลผลิต และความเพียงพอของแรงงาน

2. ปัจจัยที่มีผลกระทบต่อความเชื่อมั่นภาคการเกษตรของประเทศไทย

ผลการสำรวจข้อมูลปัจจัยและระดับความรุนแรงของผลกระทบต่อความเชื่อมั่นภาคการเกษตรของเกษตรกรกลุ่มตัวอย่าง พบว่า ปัจจัยที่ส่งผลกระทบต่อความเชื่อมั่นในการทำการเกษตรมากที่สุด คือ ราคา น้ำมันและค่าขนส่ง (2.55 คะแนน) รองลงมา ได้แก่ สภาพอากาศ (2.45 คะแนน) สภาวะเศรษฐกิจของไทย (2.42 คะแนน) ราคาปัจจัยการผลิต (2.39 คะแนน) ปริมาณน้ำฝน (2.39 คะแนน) อัตราดอกเบี้ยเงินกู้ (2.39 คะแนน) ความขัดแย้งทางการเมือง (2.36 คะแนน) การแข่งขันในตลาด (2.30 คะแนน) สภาวะเศรษฐกิจโลก (2.28 คะแนน) และนโยบายเศรษฐกิจของรัฐบาล (1.99 คะแนน) ตามลำดับ โดยปัจจัยข้างต้นมีระดับความรุนแรงของผลกระทบอยู่ในระดับมาก ยกเว้นนโยบายเศรษฐกิจของรัฐบาลที่มีระดับความรุนแรงของผลกระทบอยู่ในระดับปานกลาง



ภาพที่ 2 ปัจจัยและระดับความรุนแรงของผลกระทบต่อความเชื่อมั่นภาคการเกษตร
